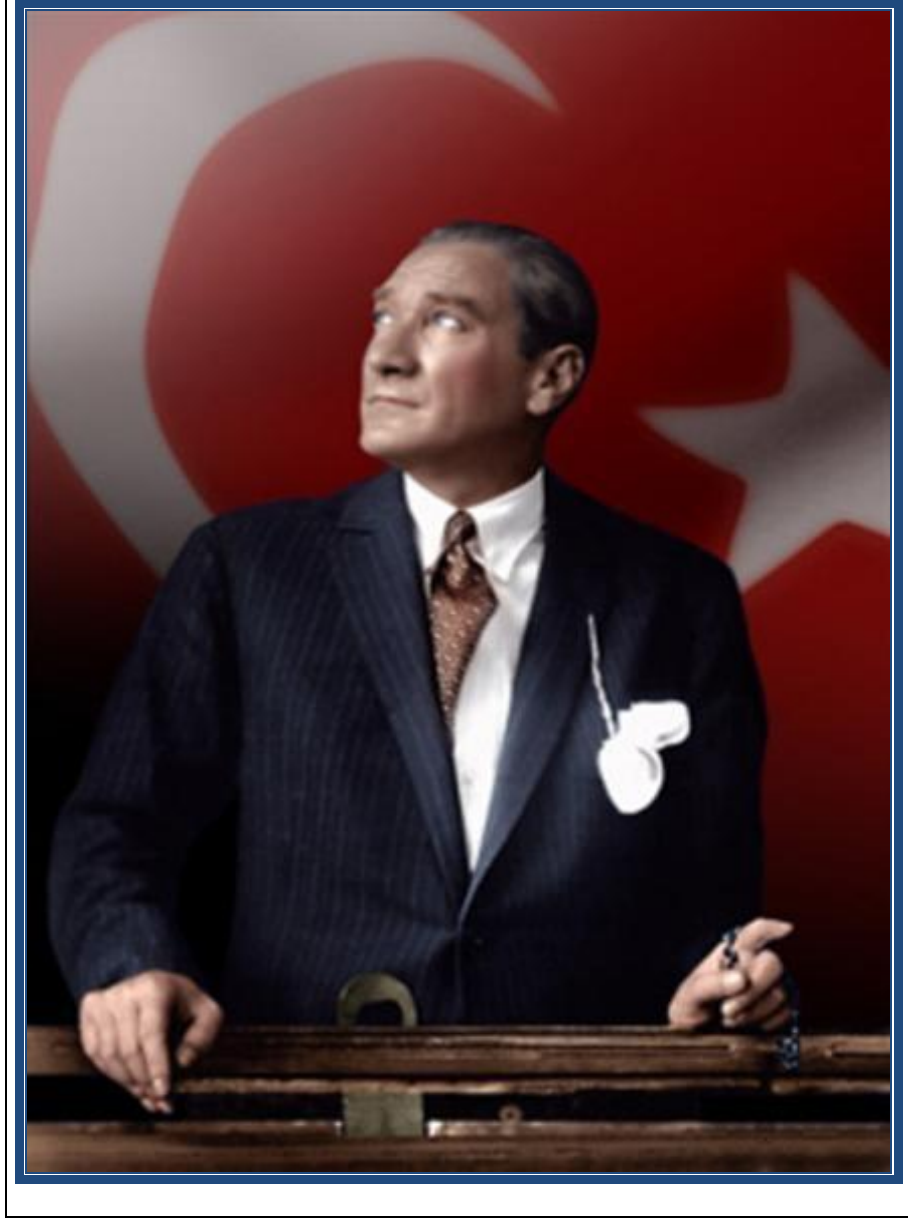


**T.C.
KARAMANLI KAYMAKAMLIĐI
KARAMANLI ANAOKULU
2015-2019 STRATEJİK PLANI**



“Çalışmadan, yorulmadan, üretmeden, rahat yaşamak isteyen toplumlar, önce haysiyetlerini, sonra hürriyetlerini ve daha sonrada istiklal ve istikballerini kaybederler”.

Mustafa Kemal ATATÜRK

İSTİKLÂL MARŞI

Korkma, sönmez bu şafaklarda yüzen al sancak;
Sönmeden yurdumun üstünde tüten en son ocak.
O benim milletimin yıldızıdır, parlayacak;
O benimdir, o benim milletimindir ancak.

Çatma, kurban olayım, çehreni ey nazlı hilal!
Kahraman ırkıma bir gül! Ne bu şiddet, bu celâl?
Sana olmaz dökülen kanlarımız sonra helâl...
Hakkıdır, Hakk'a tapan, milletimin istiklâl!

Ben ezelden beridir hür yaşadım, hür yaşarım.
Hangi çılgın bana zincir vuracakmış? Şaşarım!
Kükremiş sel gibiyim, bendimi çiğner, aşarım.
Yırtarım dağları, enginlere sığmam, taşarım.

Garbın âfâkını sarmışsa çelik zırhlı duvar,
Benim iman dolu göğsüm gibi serhaddim var.
Ulusun, korkma! Nasıl böyle bir imanı boğar,
Medeniyet!' dediğin tek dişi kalmış canavar?

Arkadaş! Yurduma alçakları uğratma, sakın.
Siper et gövdeni, dursun bu hayâsızca akın.
Doğacaktır sana va'dettiği günler Hak'ın...
Kim bilir, belki yarın, belki yarından da yakın.

Bastığın yerleri "toprak!" diyerek geçme, tanı:
Düşün altındaki binlerce kefensiz yatanı.
Sen şehit oğlusun, incitme, yazıktır, atanı:
Verme, dünyaları alsan da, bu cennet vatanı.

Kim bu cennet vatanın uğruna olmaz ki fedâ?
Şühedâ fişkırarak toprağı sıksan, şühedâ!
Cânı, cânânı, bütün varımı alsın da Huda,
Etmesin tek vatanımdan beni dünyada cüdâ.

Ruhumun senden, İlâhi, şudur ancak emeli:
Değmesin mabedimin göğsüne nâmâhrem eli.
Bu ezanlar-ki şahadetleri dinin temeli-
Ebedî yurdumun üstünde benim inlemeli.

O zaman vecd ile bin secde eder -varsa- taşım,
Her cerîhamdan, İlâhi, boşanıp kanlı yaşım,
Fıskırır ruh-ı mücerred gibi yerden na'sım;
O zaman yükselerek arşa değer belki başım.

Dalgalan sen de şafaklar gibi ey şanlı hilâl!
Olsun artık dökülen kanlarımın hepsi helâl.
Ebediyen sana yok, ırkıma yok izmihlâl:
Hakkıdır, hür yaşamış, bayrağımın hürriyet;
Hakkıdır, Hakk'a tapan milletimin istiklâl!

Mehmet Âkif ERSOY



ATATÜRK'ÜN GENÇLİĞE HİTABESİ

Ey Türk gençliği! Birinci vazifen, Türk istiklâlini, Türk cumhuriyetini, ilelebet, muhafaza ve müdafaa etmektir.

Mevcudiyetinin ve istikbalinin yegâne temeli budur. Bu temel, senin, en kıymetli hazinendir. İstikbalde dahi, seni, bu hazineden, mahrum etmek isteyecek, dâhilî ve haricî, bedhahların olacaktır. Bir +gün, istiklâl ve cumhuriyeti müdafaa mecburiyetine düşersen, vazifeye atılmak için, içinde bulunacağın vaziyetin imkân ve şeraitini düşünmeyeceksin! Bu imkân ve şerait, çok namüsaıt bir mahiyette tezahür edebilir. İstiklâl ve cumhuriyetine kastedecek düşmanlar, bütün dünyada emsali görülmemiş bir galibiyetin mümessili olabilirler. Cebren ve hile ile aziz vatanın, bütün kaleleri zapt edilmiş, bütün tersanelerine girilmiş, bütün orduları dağıtılmış ve memleketin her köşesi bilfiil işgal edilmiş olabilir. Bütün bu şeraitten daha elim ve daha vahim olmak üzere, memleketin dâhilinde, iktidara sahip olanlar gaflet ve dalâlet ve hatta hıyanet içinde bulunabilirler. Hatta bu iktidar sahipleri şahsî menfaatlerini, müstevlilerin siyasî emelleriyle tevhit edebilirler. Millet, fakr u zaruret içinde harap ve bîtap düşmüş olabilir.

Ey Türk istikbalinin evlâdı! İşte, bu ahval ve şerait içinde dahi, vazifen; Türk istiklâl ve cumhuriyetini kurtarmaktır! Muhtaç olduğun kudret, damarlarındaki asil kanda, mevcuttur!

SUNUŞ

“Eğitimdir ki bir milleti ya hür, bağımsız, şanlı, yüksek bir topluluk halinde yaşatır; ya da milleti esaret ve sefaletle terk eder. “ (Mustafa Kemal Atatürk)

Büyük önder Atatürk’ü örnek alan bizler; çağa uyum sağlamış, çağı yönlendiren gençler yetiştirmek için kurulan okulumuz, geleceğimizin teminatı olan öğrencilerimizi daha iyi imkanlarla yetiştirmek için yola çıktık. Türk Milleti bağımsızlığı ilke edinmiş, en büyük hedefi de çağdaş milletler seviyesinin üzerine çıkmak olarak belirlemiştir. Dünya tarihine, medeniyetine çok sayıda bilim insanı hediye etmiştir. Planlı ve doğru verilen eğitim milletimizin devamlılığı açısından hayati önem arz etmektedir. Bu bakımdan uzun vadeli planlanan ve gerektiğinde güncellenebilen stratejik planların titizlikle hazırlanması önümüzü iyi görebilmemiz açısından çok önemlidir.

Bu bağlamda hedeflere ulaşmak için yola çıkan ekibimize ve yardım beklediğimiz diğer paydaşlarımıza şimdiden çok teşekkür ederim.

Birsen FAKI
Okul Müdürü

GİRİŞ

Okulumuz 2015-2019 yılları arası stratejik planlamasını yaparak orta ve uzun vadeli amaçlarını ortaya koymuş temel ilke ve politikalarını belirlemiş hedef ve önceliklerini tespit etmiş, performans ölçütlerini planlamış ve bu planlamaya ulaşmak için izlenecek yöntemler ile gerekli kaynak dağılımlarını belirlemiştir.

Okulumuz 2015-2019 yılları arası stratejik planlamada bulunarak;

Okulumuzun gelecekte bulunmayı hedeflediği yeri belirlemek için bir çerçeve planı hazırlanmıştır. Bu planlama esnasında ,okulumuz personeli ve paydaşlar arasında gereken bağlar kuvvetlenmiştir. Okulumuz önceliklerini belirlemiş, geleceğe yönelik belirsizlikleri ortadan kaldırmış ve planlı düzenleme yeteneğimizi geliştirmiştir. Kurum kültürümüzü yerleştirerek okul kimliğimizin güçlenmesini sağlamıştır. Bu planlama ile kaynaklarımızın en verimli şekilde önceliklere göre dağılımı sağlanmıştır.

Kaynakların etkin kullanımının sağlanması, ekiplerin düzenli çalışması, hesap verebilirliğin gelişmesi ve gelecekte ortaya çıkabilecek olumsuzluklarla ilgili çözüm üretme konusunda planlı bir çalışma gerçekleşmiş olacaktır. İstenilen hedeflere ulaşılması dileğiyle...

Karamanlı Anaokulu
Stratejik Plan Ekibi

İÇİNDEKİLER		SAYFA NO
SUNUŞ		4
GİRİŞ		4
İÇİNDEKİLER		5
KISALTMALAR		5
TABLolar		6
Kurum Kimlik Bilgisi		7
Okulun Tarihsel Gelişim ve çalışma takvimi		8
Bölgenin Tarihsel Gelişimi		9-10
Stratejik plan hazırlık süreci		11
Okulumuzun organizasyon şeması		12
Okulda Oluşturulan Kurul Komisyonlar ve stratejik planın amacı		13
Stratejik planın kapsamı ve yasal dayanakları		14
Kurumun mevzuattan kaynaklanan yükümlülükleri		15
Mevzuat analizi,yönetmelik,yönerge		16
Faaliyet alanları ve ürün hizmetler ve okul kurum faaliyet alanları		17
Faaliyet ürün ve hizmet listesine temel olabilecek yapı ve paydaş analiz		18-19-20
Kurumiçi analiz ve örgütsel yapı ve insan kaynakları		22-23-24-25
Teknolojik Düzey,kurumun fiziksel altyapısı,mali kaynaklar,istatiksels veriler		26-27-28
Okulun sosyal alanları,çevre analizi,üst politika belgeleri		29-30-31-32-33
Gelecege yönelim ,stratejik plan genel tablosu,tema amaç hedef ve tedbirler		34-35-36-37
Egitimde kalitenin artırılması ve kurumsal kapasitenin artırılması		38-39-40-41
Maliyetlendirme ,izleme ve degerlendirme		42-43-44-45-46-47

KISALTMALAR

Bknz.	bakınız	OGYE	Okul Gelişim Yönetim Ekibi
a.g.e.	adı geçen eser	GZFT	Güçlü,Zayıf,Fırsat,Tehdit Yönler
SP	Stratejik Plan	TKY	Toplam Kalite Yönetimi
SH	Stratejik Hedef	SYDV	Sosyal Dayanışma Vakfı
SAM	Stratejik Amaç	RAM	Rehberlik Araştırma Merkezi
STK	Sivil Toplum Kuruluşları	PG	Performans Göstergesi
BSM	Bilim Sanat Merkezi	P	Proje
BT	Bilgi Teknolojileri	F	Faaliyet
DPT	Devlet Planlama Teşkilatı	MEB	Millî Eğitim Bakanlığı
MAKÜ	Mehmet Akif Ersoy Üniversitesi	HEM	Halk Eğitim Merkezi
MEM	Millî Eğitim Müdürlüğü	M.Ö.	Milattan Önce
PEST-E	Politik,Ekonomik,Sosyo-Kültürel,Teknolojik,Ekolojik,Eti		

TABLolar

	Sayfa No
1. Kurum kimlik bilgisi	
2. Okulun tarihsel gelişimi ve çalışma takvimi.....	8
3. Karamanlı ilçesinin kısa tarihçesi.....	9-10
4. Stratejik Planın hazırlık süreci.....	11
5. Kurumun organizasyon şeması	12
6. Okulda kurulan kurul ve komisyonlar.....	13
7. Stratejik planın amacı.....	13
8. Stratejik planın kapsamı ve yasal dayanakları.....	14
9. Kurumun mevzuattan kaynaklanan yükümlülükleri.....	15
10. Mezuat analizi,yönetmelik,yönerge.....	16
11. Faaliyet alanları ürün hizmetler ve okul kurum faaliyet alanları.....	17
12. Faaliyet ürün ve hizmet listesine yapı ve temel olabilecek yapı ve paydaş analiz.....	18-19-20
13. Kurumiçi analiz ve örgütsel yapı ve insan kaynakları.....	22-23-24-25
14. Teknolojik düzey,kurumun fizksel alt yapısı,mali kaynaklar,istatiksel veriler.....	26-27-28
15. Okulun sosyal alanları,çevre analizi,üst politika belgeleri.....	29-30-31-32-33
16. Geleceğe yönelim,stratejik plan genel tablosu,tema amaç hedef ve tedbirler.....	34-35-36-37
17. Eğitimde kalitenin artırılması ve kurumsal kapasitenin artırılması.....	38-39-40-41
18. Maliyetlendirme,izleme ve değerlendirme.....	42-43-44-45-46-47

KURUM KİMLİK BİLGİSİ

Kurum Adı	Karamanlı Anaokulu Müdürlüğü
Kurum Statüsü	<input checked="" type="checkbox"/> Kamu <input type="checkbox"/> Özel
Kurumda Çalışan Personel Sayısı	Yönetici :1 Öğretmen :3 Memur : Hizmetli :1
Öğrenci Sayısı	38
Öğretim Şekli	<input checked="" type="checkbox"/> Normal <input type="checkbox"/> İkili
KURUM İLETİŞİM BİLGİLERİ	
Kurum Telefonu / Fax	Tel. : 0 248 531 33 21 Faks :
Kurum Web Adresi	966480@meb.k12.tr
Mail Adresi	karamanlianaokulu@hotmail.com
Kurum Adresi	Mahalle :Yeni Mh.Atatürk Caddesi Posta Kodu : 15700 İlçe : Karamanlı İli :BURDUR
Kurum Müdürü	Birsen FAKI

1.2 OKULUMUZUN TARİHSEL GELİŞİMİ

Okulumuz Karamanlı ilçesi Yeni Mahallede 2007 yılında 18 öğrenci,1 öğretmen ve 1 müdür vekiliyle eğitim-öğretime başlamıştır.Okulun yan kısmında oyun parkı bulunmaktadır, arka kısmında ise çocukların bitki yetiştirmeleri için bir bahçe vardır.

2008 yılında okulumuz dış cephesi boyanmış ve resimlendirilmiştir.

2009 yılında yemek odamız laminatla döşenmiştir.2010 yılında ise diğer bölümlerimiz laminatla döşenmiştir.

Okulumuzun kamera sistemi kurulmuş olup 3 kamera ile 24 sat kayıt yapılmaktadır.

2010 yılında okulumuzun bahçe oyun grupları yenilenmiş ve geliştirilmiştir.

CALISMA TAKVİMİ

Taşra İlçe MEM ve Okul/Kurum Stratejik Planlama adımları		Taşra İlçe MEM ve Okul/Kurum Stratejik Planlama adımları												EK-3
		2014												
		Ocak	Şubat	Mart	Nisan	Mayıs	Haziran	Temmuz	Ağustos	Eylül	Ekim	Kasım	Aralık	
1	Kurulan Stratejik Planlama Ekibinin İl AR-GE Birimine bildirilmesi													
	Stratejik Planlama Eğitimlerinin verilmesi													
	Durum Analizi													
	Tarihsel Gelişim													
	Mevzuat Analizi, Faaliyet Alanları, Ürün ve Hizmetler													
2	Kurum içi ve kurum dışı analizler (Paydaş Analizi, Örgütsel Yapı, Teknolojik Düzey, İnsan Kaynakları, Mali Kaynakların araştırılması, PEST, GZFT vb analizler) ve Üst politika belgeleri													
	Gelişim Alanlarının Belirlenmesi													
	Geleceğe yönelim													
	Misyon-Vizyon-Temel Değerler													
	Temalar													
	İl ARGE Değerlendirmesi													
	Stratejik Amaçlar													
	Stratejik Hedefler													
	Performans Göstergeleri													
3	Stratejiler													
	Faaliyet ve Projeler													
	Maliyetlendirme													
	İzleme ve Değerlendirme													
	Planın senebaşı öğretmenler kurul toplantısında okul/kurum kararı ile uygun bulunması veya kurul kararı doğrultusunda revize işlemi yapılması													
	Okul Aile Birliği Genel Kurul Toplantısında planın onaylanması veya kurul kararı doğrultusunda revize işlemi yapılması													
4	İl ARGE Birimi İncelemesi Değerlendirmesi													
5	Planın Okul/Kurum müdürlüğüne onaylanması ve web sitesinde yayın													
6	Planın web sitesinde yayınlanması ve e-posta şeklinde İl AR-GE Birimine gönderilmesi													

1.1. KARAMANLI İLÇEMİZİN KISA TARİHÇESİ



Ardıçlı Tepenin eteğinde bulunan Kocapınar'ın önündeki bağların içinde bulunan Eski Yunan ve Romalılar devrinden kalma, lahid kapakları ve taş mezarlar ile mezarlığın üst tarafında, Ardıçlı tepenin eteğinde bulunan kayalara insan eliyle oyulmuş inler, Karamanlı'nın çok eski bir yerleşim merkezi olduğunu göstermektedir. Bu bakımdan Karamanlı'nın ilk sakinlerinin kimler olduğu pek bilinmemekle beraber, Neolitik Çağ'dan (Yeni Taş Çağından) itibaren yerleşim merkezi olduğu bazı delil ve belirtilerle tahmin edilmektedir. Bölge ve yerleşim merkezi. M.Ö.800-500 yılları arasında Persler'in, Etiler'in, Yunanlılar'ın idaresinde kalmıştır. Buralarda bir süre Frigyalılar, Psidyalılar ve Lidyalılar hakim olmuşlardır. Büyük İskender, doğu seferinde buralardan geçmiş, buraları hakimiyetine almıştır. Bir müddet de Selevkosker'in idaresine giren yöremiz daha sonra uzun müddet Romalılar ve Bizanslıların elinde kalmıştır. 1071 Malazgirt Zaferinden sonra Anadolu'nun Türkleşmesi sırasında bir daha ayrılmamak üzere Türklerin idaresine giren yöremiz ve dolayısıyla Karamanlı, değişik Türk boylarının ve devletlerinin idaresini görmüştür. Önce Anadolu Selçuklu Devleti buralarda hükümlan olmuş, Anadolu Selçuklu Devletinin dağılması ile Karamanoğulları Beyliği; Hatay, Adana, Mersin, Konya, Afyon, Isparta, Burdur, Antalya, Muğla ve Denizli İllerini içine alan geniş bir devlet olarak, 1282 yıllarında yıllarında ortaya çıkmıştır. O sıralarda Karamanoğullarının askeri gücü 20 bin piyade, 2 bin süvariye ulaşmakta idi. Karamanoğlu Mehmet Bey'in Gölhisar'da zehirlenerek öldürülmüş olması, Karamanlı'nın ve civarının Karamanoğullarının idaresine girmiş olduğunu kesinleştirmektedir. Antalya ve çevresinde de Karamanoğullarından kalma pek çok eser vardır.

Osmanlı İmparatorluğunun yükselme devrinde, 1469-1470 yıllarında Fatih Sultan Mehmet Karamanoğulları Beyliğini ortadan kaldırmış, Osmanlı Devleti'nin başına değişik zamanlarda bir çok defa dert açan Karamanoğullarının tekrar birleşip dert olmamaları için, o zaman topluca oturmakta oldukları Larende'den (yani şimdiki Karaman'dan) dağıtılması sırasında bazı obalar, Karamanlı civarında Eskiköy, Türkmen, Gebice, Gedikyap ve Ferizli denilen yerlere yerleşmişler, sonradan Karamanlı'nın şimdiki yerinde toplanmışlardır. Buraya ilk gelen Karamanoğlu, Ardıçlı Tepenin eteğindeki Kocapınar'ın başına mekan tutmuş, ikinci gelen Caferoğlu, Yediorgan denilen yerdeki Karaağaçlı Pınarın başına yerleşmiştir. İlk olarak buralara yerleşen kişilerin adları bugün bu yörenin mahalle adı olarak yaşamaktadır.

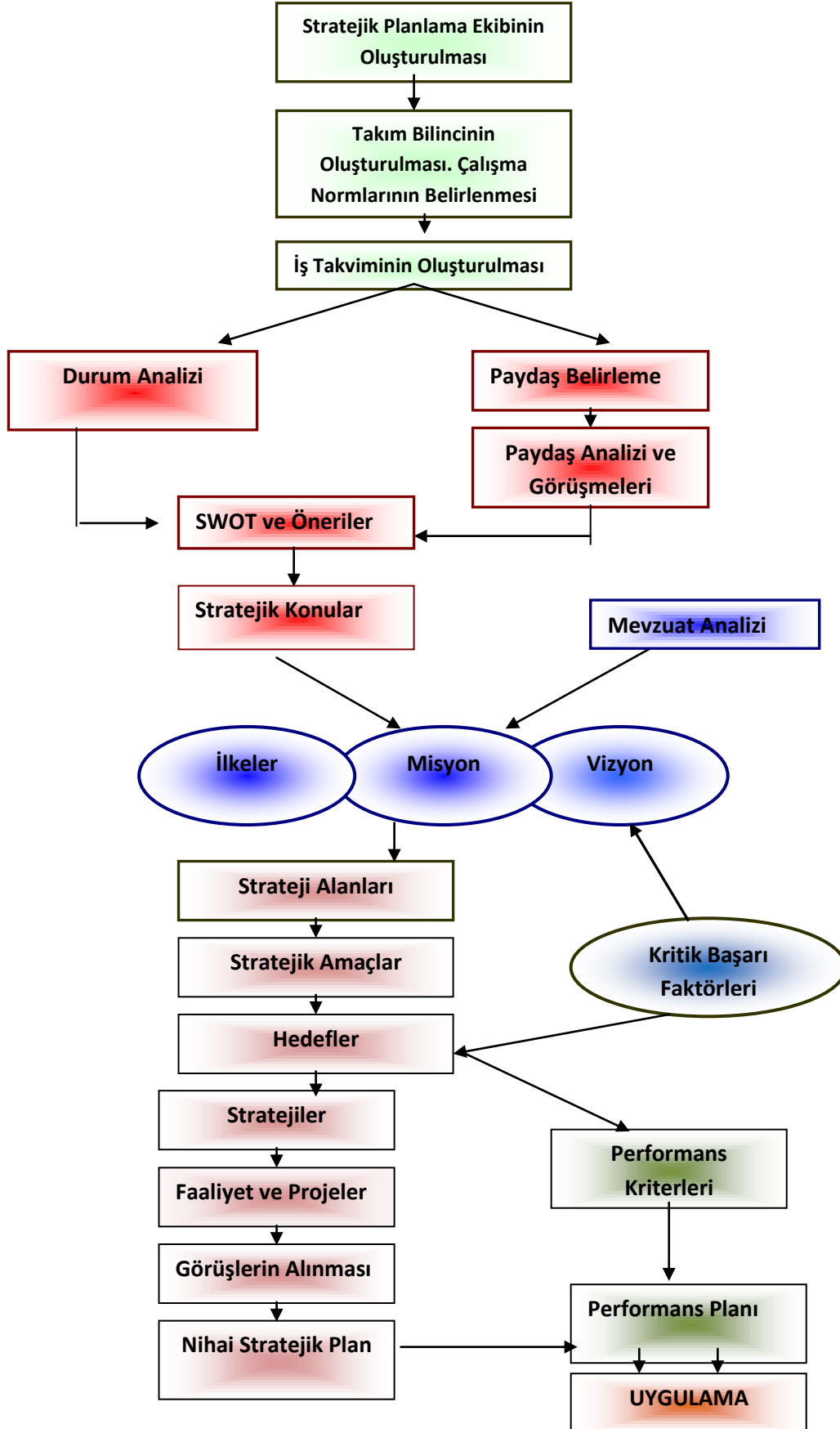
1911 yılına kadar köy statüsünde bulunan Karamanlı'da, 1911 yılında Belediye teşkilatı kurulmuştur. 1925 yılında Jandarma Karakolu getirilmiş, 1928 yılında da Bucak Müdürlüğü kurularak, bucak merkezi olmuştur. Bundan sonra Karamanlı hızlı bir gelişme göstermiş, ard arda değişik kamu ve özel kurum ve kuruluşları kurulmuştur

Karamanlı'nın İlçe merkezi haline getirilmesi isteğinin ve çalışmalarının başlaması epeyce eskilere uzanır. 12.12.1972 tarihinde Burdur İli İl Genel Meclisi, Karamanlı'nın ilçe merkezi haline getirilmesi için gerekçeli bir karar vermiştir. Aradan geçen yıllardaki faaliyetler sonucunda 4 Temmuz 1987 tarih ve 19507 sayılı Resmi Gazetede Karamanlı'nın ilçe olması, 3392 sayılı Kanunla TBMM tarafından kararlaştırılmıştır. İlk Kaymakam 11.08.1988 tarihinde görevine başlamıştır. Resmi daireler faaliyete geçmiştir.

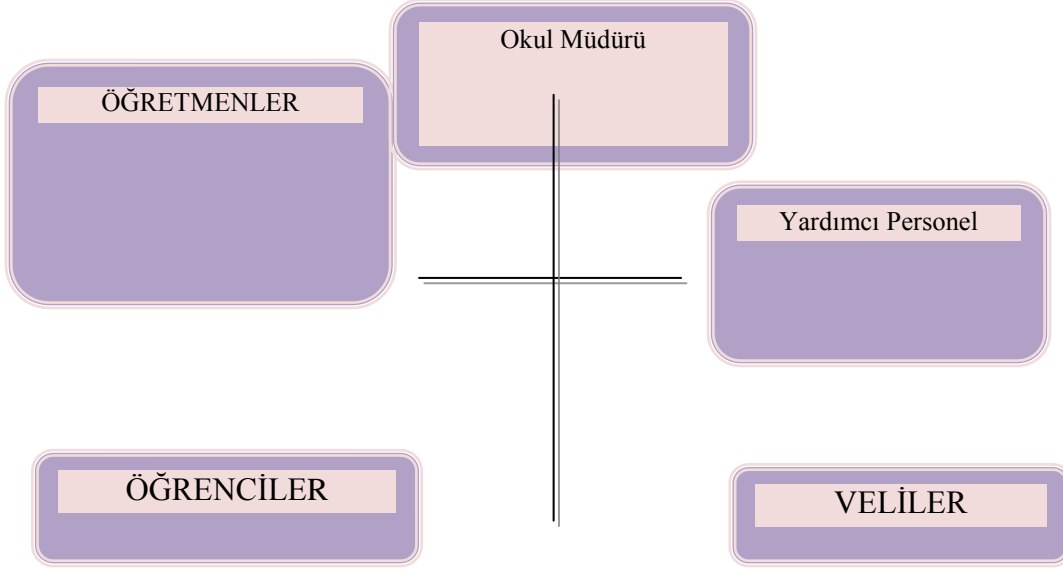
Karamanlı'nın 410 hanelik bir yerleşim yeri olduğu belirtilmiştir.. Ayrıca bölgedeki diğer bazı yerleşim bölgelerinden Tefenni 158, Gebirem 70, Sazak 23 ve Ece 20 hane olarak kayıtlarda yer almıştır.1911 yılına kadar köy statüsünde bulunan Karamanlı'da 1911 yılında Belediye teşkilatı kurulmuştur. 1925 yılında Jandarma teşkilatı, 1928 yılında da Bucak müdürlüğü kurulmuştur. 4 Temmuz 1987 tarih ve 19507 sayılı Resmi Gazetede Karamanlı'nın ilçe olması, 3392 sayılı Kanunla TBMM tarafından kararlaştırılmış

BÖLÜM1 STRATEJİK PLAN HAZIRLIK SÜRECİ

MEB Stratejik Plan Hazırlama Modeli



1.4. OKULUMUZUN ORGANİZASYON ŞEMASI



1.4.1 STRATEJİK PLAN ÜST KURULU VE STRATEJİK PLAN EKİBİ

STRATEJİK PLAN ÜST KURULU		
SIRA NO	ADI SOYADI	GÖREVİ
1	Birsen FAKI	OKUL MÜDÜRÜ
2	Mehtap ACUN	ÖĞRETMEN
3	Naile EKER	OKUL AİLE BİRLİĞİ BAŞKANI
4	Seher YALÇIN	OKUL AİLE BİRLİĞİ BAŞKAN YARDIMCISI

Tablo1.Stratejik Planlama Üst Kurul Üyeleri

STRATEJİK PLANLAMA EKİBİ		
SIRA NO	ADI SOYADI	GÖREVİ
1	Birsen FAKI	OKUL MÜDÜRÜ
2	Mehtap ACUN	ÖĞRETMEN

Tablo2.Stratejik planlama ekibi üyeleri

1.4.2 Okul/Kurumlarda Oluşturulan Komisyon ve Kurullar:

Kurul/Komisyon Adı	Görevleri
Öğretmenler Kurulu	Okulun eğitim-öğretim faaliyetlerini yürütmek
Okul Aile Birliği	Okulun ihtiyaçlarının temininde ve eğitim - öğretimde okula yardımcı olmak
Satın Alma Komisyonu	Okulun her türlü ihtiyaçlarının temininde gerekli işlemleri yapmak
Muayene-teslim alma sayım komisyonu	Okula alınan araç gereçlerin sayımını yapmak ve teslim almak
OGYE	Okulun zayıf ve güçlü yönlerini tespit edip o yönde çalışmalar yapmak
Öğrenci davranışlarını değerlendirme kurulu	Okul kurallarının uygulanmasını kontrol etmek
Öğrenci davranışlarını değerlendirme üst kurulu	Okul kuralları dışında hareketleri önlemek
Sosyal etkinlikler kurulu	Okuldaki sosyal etkinlikleri koordine etmek
Okul süt komisyonu	Okul sütlerini teslim almak ve süt işleri ile ilgili işlemleri yapmak
Rehberlik hizmetleri yürütme komisyonu	Okul rehberlik danışma hizmetlerini yürütmek
Okulda şiddeti önleme komisyonu	Okuldaki şiddet olaylarının oluşmaması için gerekli tedbirleri almak

Tablo3. Okulda oluşturulan kurul ve komisyonlar

STRATEJİK PLANIN AMACI

Bu stratejik plan dokümanı, okulumuzun güçlü ve zayıf yönleri ile dış çevredeki fırsat ve tehditler göz önünde bulundurularak, eğitim alanında ortaya konan kalite standartlarına ulaşmak üzere yeni stratejiler geliştirmeyi ve bu stratejileri temel alan etkinlik ve hedeflerin belirlenmesini amaçlamaktadır.

STRATEJİK PLANIN KAPSAM

Bu stratejik plan dokümanı Karamanlı Anaokulu'nun, mevcut durum analizi değerlendirmeleri doğrultusunda, 2015–2019 yıllarında geliştireceği amaç, hedef ve stratejileri kapsamaktadır.

STRATEJİK PLANIN YASAL DAYANAKLARI

SIRA NO	DAYANAĞIN ADI
1	5018 yılı Kamu Mali Yönetimi ve Kontrol Kanunu
2	Milli Eğitim Bakanlığı Strateji Geliştirme Başkanlığının 2013/26 Nolu Genelgesi
3	Milli Eğitim Bakanlığı 2015-2019 Stratejik Plan Hazırlık Programı
4	10. Kalkınma Planı (2014-2018)
5	Yüksek Planlama Kurulu Kararları
6	DPT Müsteşarlığı tarafından hazırlanan Kamu İdareleri İçin Stratejik Planlama Kılavuzu
7	Kamu İdareleri Faaliyet Raporlarının Düzenlenmesi ile Bu İşlemlere İlişkin Diğer Esas ve Usuller Hakkında Yönetmelik
8	61. Hükümet Programı
9	61. Hükümet Eylem Planı

Tablo4. Stratejik planın yasal dayanakları

KURUMUN MEVZUATTAN KAYNAKLANAN YÜKÜMLÜLÜKLERİ

YASAL YÜKÜMLÜLÜK	DAYANAK
Her Türk çocuğuna iyi bir vatandaş olmak için gerekli temel bilgi, beceri, davranış ve alışkanlıkları kazandırmak; onu milli ahlak anlayışına uygun olarak yetiştirmek.	*1739 sayılı kanunun 23. Maddesi *222 sayılı kanunun 1. maddesi
Her Türk çocuğunu ilgi, istidat ve kabiliyetleri yönünden hayata ve üst öğrenime hazırlamak.	*1739 sayılı kanunun 23. maddesi.
Çocukların; Atatürk, vatan, millet, bayrak, aile ve insan sevgisini benimseyen, milli ve manevi değerlere bağlı, kendine güvenen, çevresiyle iyi iletişim kurabilen, dürüst, ilkeli, çağdaş düşünceli, hak ve sorumluluklarını bilen, saygılı ve kültürel çeşitlilik içinde hoşgörülü bireyler olarak yetişmelerine temel hazırlamak amacıyla çaba göstermek.	* İlköğretim Kurumları Yönetmeliği
Çocukların beden, zihin ve duygu gelişmesini ve iyi alışkanlıklar kazanmasını sağlamak.	* İlköğretim Kurumları Yönetmeliği
Çocukların Türkçe'yi doğru ve güzel konuşmalarını sağlamak.	* İlköğretim Kurumları Yönetmeliği
Çocuklara sevgi, saygı, işbirliği, sorumluluk, hoşgörü, yardımlaşma, dayanışma ve paylaşma gibi davranışları kazandırmak,	* İlköğretim Kurumları Yönetmeliği
Çocuklara hayal güçlerini, yaratıcı ve eleştirel düşünme becerilerini iletişim kurma ve duygularını anlatabilme davranışları kazandırmak,	* İlköğretim Kurumları Yönetmeliği

Tablo5. Kurumun mevzuattan kaynaklanan yükümlülükleri

1.5. MEVZUAT ANALİZİ

KANUN			
Tarih	Sayı	No	Adı
23/07/1965	12056	657	Devlet Memurları Kanunu
24/10/2003	25269	4982	Bilgi Edinme Hakkı Kanunu
24/06/1973	14574	1739	Milli Eğitim Temel Kanunu
12/01/1961	10705	222	İlköğretim Ve Eğitim Kanunu

Tablo6. Mevzuat analizi (kanun)

YÖNETMELİK		
Yayımlandığı Resmi Gazete/Tebliğler Dergisi		Adı
Tarih	Sayı	
26/07/2014	29072	Milli Eğitim Bakanlığı İlköğretim Kurumları Yönetmeliği
31/05/2005	25831	Milli Eğitim Bakanlığı Okul Aile Birliği Yönetmeliği

Tablo7. Mevzuat analizi (Yönetmelik)

YÖNERGE		
Yayın		Adı
Tarih	Sayı	
11/02/2008	2605	Milli Eğitim Bakanlığı İlköğretim Kurumları Sosyal Kulüpler Yönergesi

Tablo8. Mevzuat analizi (Yönerge)

1.6. FAALİYET ALANLARI, ÜRÜN VE HİZMETLER

OKUL ÜRÜN/HİZMET LİSTESİ

Öğrenci kayıt, kabul ve devam işleri	Eğitim hizmetleri
Personel işleri	Öğretim hizmetleri
Öğrenci davranışlarının değerlendirilmesi	Toplum hizmetleri
Öğrenci sağlığı ve güvenliği	Sosyal, kültürel ve sportif etkinlikler
Okul çevre ilişkileri	Rehberlik

Tablo9. Okul ürün hizmet listesi

1.6.1 OKUL/KURUM FAALİYET ALANLARI

FAALİYET ALANI: EĞİTİM	FAALİYET ALANI: YÖNETİM İŞLERİ
Hizmet-1 Rehberlik Hizmetleri <ul style="list-style-type: none">• Veli• Öğrenci• Öğretmen	Hizmet-1 Öğrenci işleri hizmeti <ul style="list-style-type: none">• Kayıt- Nakil işleri• Devam-devamsızlık
Hizmet-2 Sosyal-Kültürel Etkinlikler <ul style="list-style-type: none">• Halk oyunları• Kermes• Anneler Günü• Geziler	Hizmet-2 Öğretmen işleri hizmeti <ul style="list-style-type: none">• Derece terfi• Özlük İşleri
Hizmet-3 Spor Etkinlikleri <ul style="list-style-type: none">• Serbest	
FAALİYET ALANI: ÖĞRETİM	
Hizmet-1 Müfredatın işlenmesi <ul style="list-style-type: none">• Yıllık Planın uygulanması	
Hizmet-2 Kurslar <ul style="list-style-type: none">•	

Tablo10. Okul faaliyet alanları

Yukarıdaki Ürün-Hizmet ve Faaliyet Alanları listesi sayesinde okulumuzun paydaşları rahatça belirlenebilmektedir.(Veli,öğrenci,MEB,İlçe MEM,Belediye vb.

1.6.2. FAALİYET-ÜRÜN-HİZMET LİSTESİNE TEMEL OLABİLECEK YAPI

SIRA NO	FAALİYETLER	FAALİYETLERİN DAYANDIĞI MEVZUAT	AYRILAN MALİ KAYNAK	MEVCUT İNSAN KAYNAĞI	DEĞERLENDİRME
1	Geziler	Sosyal Etkinlikler Yönetmeliği	Yeterli	Yeterli	
2	Okul öncesi şenlikleri	İlköğretim Kurumları Yönetmeliği	Yeterli	Yeterli	
3	Koşulları elverişsiz çevrelerden ve ailelerden gelen çocuklar için ortak bir yetişme ortamı yaratmak	İlköğretim Kurumları Yönetmeliği	Yeterli	Yeterli	
4	Öğrencileri bir üst öğrenime hazırlamak	İlköğretim Kurumları Yönetmeliği	Yeterli	Yeterli	
5	Kermes	Okul Aile Birliği Yönetmeliği Sosyal Etkinlikler Yönetmeliği	Yeterli	Yeterli	

Tablo11. Faaliyet ürün hizmet listesine temel olabilecek yapı

1.7. PAYDAŞ ANALİZİ

Paydaş Analizi Matrisi

Tablo:12 paydaş analizi

PAYDAŞLAR	İÇ PAYDAŞ	DIŞ PAYDAŞ				HİZMET ALAN	NEDEN PAYDAŞ	Paydaşın Kurum Faaliyetlerini Etkileme Derecesi	Paydaşın Taleplerine Verilen Önem	Sonuç
		Temel Ortak	Stratejik Ortak	Tedarikçi	Müşteri			Tam 5" "Çok 4", "Orta 3", "Az 2", "Hiç 1"		
								1,2,3 İzle 4,5 Bilgilendir	1,2,3 Gözet 4,5 Birlikte Çalış	
Karamanlı Kaymakamlığı		X	X			Amaçlarımıza Ulaşmada Destek İçin İş birliği İçinde Olmamız Gereken Kurum	5	5	Bilgilendir, Birlikte çalış	
İlçe Milli Eğitim Müdürlüğü		X				Amaçlarımıza Ulaşmada Destek İçin İş birliği İçinde Olmamız Gereken Kurum	5	5	Bilgilendir, Birlikte çalış	
Veliler			X		X	Doğrudan ve Dolaylı Hizmet Alan	4	4	Bilgilendir, Birlikte çalış	
Okul Aile Birliği	X				X	Amaçlarımıza Ulaşmada Destek İçin İş birliği İçinde Olmamız Gereken Kurum	5	5	Bilgilendir, Birlikte çalış	
Öğrenciler	X				X	Varoluş sebebimiz	5	5	Bilgilendir, Birlikte Çalış	
Mahalle Muhtarı				X	X	Amaçlarımıza Ulaşmada Destek İçin İş birliği İçinde Olmamız Gereken Kurum	1	2	İzle, Gözet	
Sağlık Ocağı				X	X	Amaçlarımıza Ulaşmada Destek İçin İş birliği İçinde Olmamız Gereken Kurum	2	4	İzle, Birlikte Çalış	
Belediye				X	X	Amaçlarımıza Ulaşmada Destek İçin İş birliği İçinde Olmamız Gereken Kurum	2	2	İzle,Gözet	
İlçe Emniyet Amirliği				X	X	Amaçlarımıza Ulaşmada Destek İçin İş birliği İçinde Olmamız Gereken Kurum	2	2	İzle,Gözet	
Öğretmenler	X				X	Doğrudan hizmeti yapacak olanlar	5	5	Bilgilendir, Birlikte çalış	

Etki-önem matrisi hazırlanırken Karamanlı Anaokulu Stratejik Planlama Ekibi olarak paydaş kitlelerinin büyüklüğü de dikkate alınarak ona göre etkililik derecesi yapılmıştır.

Ekip üyeleri ilk bilgilendirme akabinde çalışmalarını başlatmıştır. Analiz, veri ve bilgi toplama amacıyla çalışma planı yapılmış olup okulumuzun iç ve dış çevre incelemesi yapılmış ve sonuçlar değerlendirilmiştir Karamanlı Anaokulu ' nun iç yapısının analizine tarihinin ve faaliyet alanları ve kuruluş yasasının incelenmesiyle başlanmıştır.

Durum analizinde GZFT (Güçlü yönler, Zayıf yönler, Fırsatlar ve Tehditler) analizi kullanılmıştır ve bunun için de geniş katılımın sağlandığı başlıca üç yöntemle başvurulmuştur;

- 1) Beyin Fırtınası: Bütün eğitim çalışanlarıyla, velilerle, öğrencilerimizle, hiyerarşik üst kurumlarla, sivil toplum kuruluşlarıyla, hizmet verdiğimiz ve hizmet aldığımız kişilere Karamanlı Anaokulu'nun güçlü zayıf yanları sorularak karşılıklı beyin fırtınası ile güçlü ve zayıf yönlerimiz ,fırsatlar ve tehditler belirlenmiştir.
- 2) Odak Grup Çalışmalar: Bütün okul paydaşlarını temsil edecek şekilde eğitim çalışanları, veli ve okul aile birliği temsilcileri ile odak grup toplantıları yapılmıştır.
- 3) Derinlemesine Görüşmeler: Karamanlı Anaokulu'nun GZFT yönlerini belirlemek için, paydaşlarımızla görüşmeler yapılmış ve derecelendirilmiştir.

Amaçlarımıza ulaşmada en çok desteğini alacağımız paydaşlarımıza derecelendirmede en yüksek puan olan 5 verilmiştir. Bunlar:

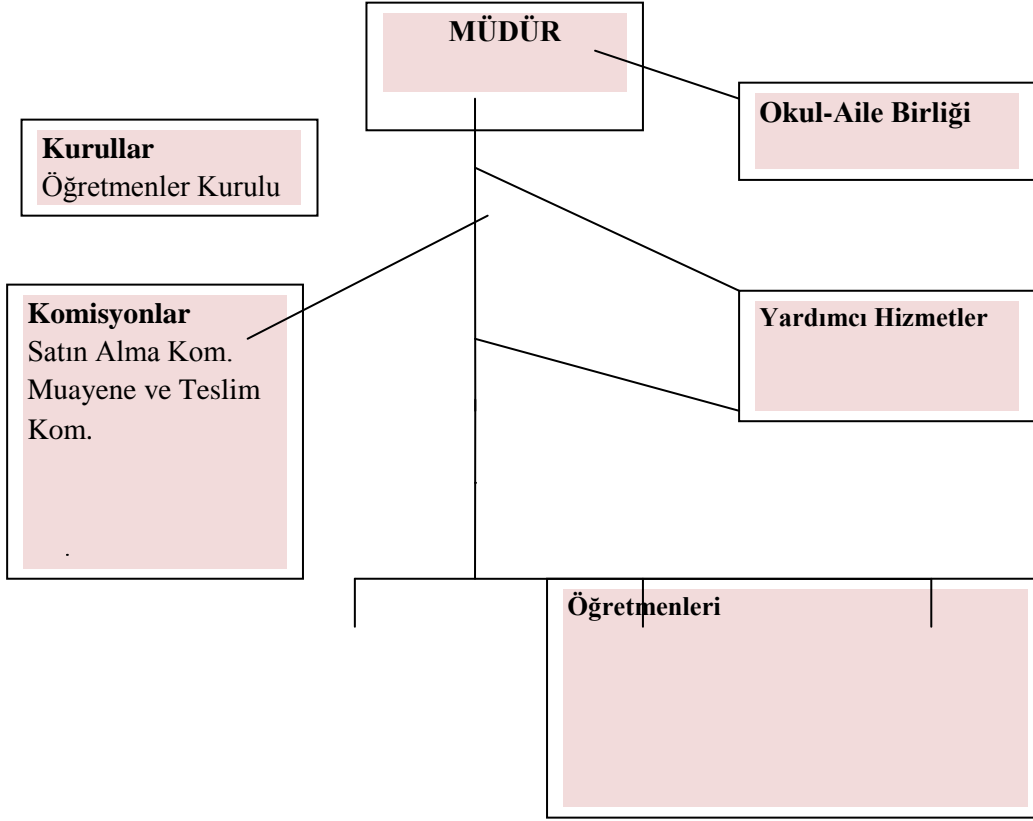
Karamanlı Kaymakamlığı , İlçe Milli Eğitim Müdürlüğü,Okul Aile Birliği,varoluş sebebimiz olan öğrenciler,doğrudan hizmeti yapacak olan öğretmenlerdir.

1.8. KURUM İÇİ ANALİZ

Bu bölümde incelenecek konular alt başlıklar halinde verilmiştir

1.8.1. Örgütsel Yapı:

Okul/Kurum Teşkilat Şeması



1.8.2. İnsan Kaynakları

2014 Yılı Kurumdaki Mevcut Yönetici Sayısı:

Sıra No	Görevi	Erkek	Kadın	Toplam
1	Müdür		1	1

Tablo15. Okuldaki mevcut yönetici sayısı

Kurum Yöneticilerinin Eğitim Durumu:

Eğitim Düzeyi	2014 Yılı İtibari İle	
	Kişi Sayısı	%
Ön Lisans		
Lisans	1	100
Yüksek Lisans		

Tablo16. Yöneticilerin eğitim durumu

Kurum Yöneticilerinin Yaş İtibari ile Dağılımı:

Yaş Düzeyleri	2014 Yılı İtibari İle	
	Kişi Sayısı	%
30-40	1	50

Tablo17.Kurumdaki yöneticilerin yaşa göre dağılımı

İdari Personelin Hizmet Süresine İlişkin Bilgiler:

Hizmet Süreleri	Kişi Sayısı
4-6 Yıl	3

Tablo18. İdari personelin hizmet süresi

İdari Personelin Katıldığı Hizmet-içi Eğitim Programları:

Adı ve Soyadı	Görevi	Katıldığı Çalışmanın Adı
Birsen FAKI	Müdür	Okullarda ilkyardım ve ilk müdahale eğitimi semineri
		İlköğretim kurumları standartları semineri
		Uzaktan eğitim yöntemi ile mesleki gelişim semineri
		Temel Eğitim Öğretmenlerinin Meslek Gelişim Eğitimi

Tablo19. İdari personelin katıldığı hizmet içi eğitim faaliyetleri

2014 Yılı Kurumdaki Mevcut Öğretmen Sayısı:

Sıra No	Branşı	Erkek	Kadın	Toplam
1	Okul Öncesi Öğretmenleri		3	3
2	Rehberlik öğretmeni			
TOPLAM			3	3

Tablo20. Kurumdaki mevcut öğretmen sayısı

Öğretmenlerin Yaş İtibari ile Dağılımı:

Yaş Düzeyleri	Kişi Sayısı
20-30	3
30-40	
40-50	

Tablo21. Öğretmenlerin yaş itibari ile dağılımı

Öğretmenlerin Hizmet Süreleri:

Hizmet Süreleri	Kişi Sayısı
1-3 Yıl	1
4-6 Yıl	2
7-10 Yıl	
11-15 Yıl	

Tablo22. Öğretmenlerin hizmet süreleri

Destek Personele (Hizmetli- Memur) İlişkin Bilgiler:**2014 Yılı Kurumdaki Mevcut Hizmetli/ Memur Sayısı:**

Sıra No	Görevi	Erkek	Kadın	Eğitim Durumu	Hizmet Yılı	Toplam
1	Memur					
2	Hizmetli	1		İlkokul	26	1
3	Sözleşmeli İşçi		2	Lise		

Tablo23. Kurumdaki hizmetli-memur sayısı

Çalışanların Görev Dağılımı

S.NO	UNVAN	GÖREVLERİ
1	Okul müdürü	Okul müdürü; 1. Kanun, tüzük, yönetmelik, yönerge, program ve emirlere uygun olarak görevlerini yürütmeye, 2. Okulu düzene koyar 3. Denetler. 4. Okulun amaçlarına uygun olarak yönetilmesinden, değerlendirilmesinden ve geliştirmesinden sorumludur. 5. Okul müdürü, görev tanımında belirtilen diğer görevleri de yapar.
2	Öğretmenler	1. Anaokullarında dersler okul öncesi öğretmenleri tarafından okutulur. 2. Öğretmenler, kendilerine verilen sınıfın veya şubenin derslerini, programda belirtilen esaslara göre plânlamak, okutmak, bunlarla ilgili uygulama ve deneyleri yapmak, ders dışında okulun eğitim-öğretim ve yönetim işlerine etkin bir biçimde katılmak ve bu konularda kanun, yönetmelik ve emirlerde belirtilen görevleri yerine getirmekle yükümlüdürler. 3. Okulun bina ve tesisleri ile öğrenci mevcudu, normal veya ikili öğretim gibi durumları göz önünde bulundurularak okul müdürlüğünce düzenlenen nöbet çizelgesine göre öğretmenlerin, normal öğretim yapan okullarda gün süresince, ikili öğretim yapan okullarda ise kendi devresinde nöbet tutmaları sağlanır. 4. Yönetici ve öğretmenler; Resmî Gazete, Tebliğler Dergisi, genelge ve duyurulardan elektronik ortamda yayımlananları Bakanlığın web sayfasından takip eder. 5. Elektronik ortamda yayımlanmayanları ise okur, ilgili yeri imzalar ve uygularlar. 6. Öğretmenler dersleri ile ilgili araç-gereç, laboratuvar ve işliklerdeki eşyayı, okul kütüphanesindeki kitapları korur ve iyi kullanılmasını sağlarlar.
3	Yardımcı hizmetler personeli	1. Yardımcı hizmetler sınıfı personeli, okul yönetimince yapılacak plânlama ve iş bölümüne göre her türlü yazı ve dosyayı dağıtmak ve toplamak, 2. Başvuru sahiplerini karşılamak ve yol göstermek, 3. Hizmet yerlerini temizlemek, 4. Aydınlatmak ve ısıtma yerlerinde çalışmak,

		<ol style="list-style-type: none">5. Nöbet tutmak,6. Okula getirilen ve çıkarılan her türlü araç-gereç ve malzeme ile eşyayı taşıma ve yerleştirme işlerini yapmakla yükümlüdürler.7. Bu görevlerini yaparken okul yöneticilerine ve nöbetçi öğretmene karşı sorumludurlar.
4	Kaloriferci	<ol style="list-style-type: none">8. Kaloriferci, kalorifer dairesi ve tesisleri ile ilgili hizmetleri yapar.9. Kaloriferin kullanılmadığı zamanlarda okul yönetimince verilecek işleri yapar.10. Kaloriferci, okul müdürüne, müdür yardımcısına ve nöbetçi öğretmene karşı sorumludur.11. Müdürün vereceği hizmete yönelik diğer görevleri de yapar

Tablo24.Kurumda çalışanların görev dağılımı

1.8.3. Teknolojik Düzey

Okul/Kurumun Teknolojik Altyapısı:

Araç-Gereçler	2012	2013	2014	İhtiyaç
Bilgisayar	2	2	2	1
Yazıcı	2	2	2	0
Tarayıcı	0	0	0	1
Tepegöz	1	1	1	0
Projeksiyon	1	1	1	0
Televizyon	2	2	2	0
İnternet bağlantısı	Var	Var	Var	
Fen Laboratuvarı	0	0	0	0
Bilgisayar Lab.	0	0	0	0
Fax	0	0	0	1
Video	0	0	0	0
DVD Player	0	0	0	0
Fotoğraf makinesi	0	0	0	0
Kamera	0	0	0	0
Okul/kurumun İnternet sitesi	Var	Var	Var	
Personel/e-mail adresi oranı	% 100	% 100	% 100	

Tablo25. Okulun teknolojik alt yapısı

Okul/Kurumun Fiziki Altyapısı:

Fiziki Mekân	Var	Yok	Adedi	İhtiyaç
Öğretmen Çalışma Odası	X		1	
Ekipman Odası	X		1	
Kütüphane		X		
Rehberlik Servisi		X		
Resim Odası	X			
Müzik Odası	X			
Çok Amaçlı Salon	X			
Ev Ekonomisi Odası				
İş ve Teknik Atölyesi				
Bilgisayar laboratuvarı				
Yemekhane	X		1	
Spor Salonu		X		
Otopark		X		
Spor Alanları		X		1
Kantin		X		
Fen Bilgisi Laboratuvarı		X		
Atölyeler		X		
Bölmelere Ait Depo	X		1	
Bölüm Laboratuvarları		X		
Bölüm Yönetici Odaları		X	1	
Bölüm Öğrt. Odası	X		1	
Teknisyen Odası		X		
Bölüm Dersliği		X		
Arşiv		X	1	

Tablo26. Okulun fiziki alt yapısı

1.8.4 Mali Kaynaklar

Okul/Kurum Gelir-Gider Tablosu:

YILLAR HARCAMA KALEMLERİ	2011		2012		2013				
	GELİR	GİDER	GELİR	GİDER	GELİR	GİDER			
Temizlik	41500	1200	47800	1600	55650	2000			
Küçük onarım		1000		1500		1700			
Bilgisayar harcamaları		700		1000		1300			
Büro makineleri harcamaları		400		600		800			
Telefon		280		320		360			
Yemek		19800		22500		27000			
Sosyal faaliyetler		1100		1350		1500			
Kırtasiye		600		850		1250			
Vergi harç işçi gider		2520		2880		3240			
Yakacak		3500		4200		4500			
GENEL		41500		31100		47800	36800	55650	43650

Tablo28. Okulun gelir-gider tablosu

1.8.5 İstatistik Veriler

Karşılaştırmalı Öğretmen/Öğrenci Durumu (2014)

ÖĞRETMEN	ÖĞRENCİ		OKUL	
	Kız	Erkek		
Toplam öğretmen sayısı	Öğrenci sayısı		Toplam öğrenci sayısı	Öğretmen başına düşen öğrenci sayısı
3	14	24	38	19

Tablo29. Okulun öğretmen/öğrenci karşılaştırılması

Öğrenci Sayısına İlişkin Bilgiler						
	2011		2012		2013	
	Kız	Erkek	Kız	Erkek	Kız	Erkek
Öğrenci Sayısı	19	24	20	24	17	28
Toplam Öğrenci Sayısı	43		44		45	

Tablo30. Okulun öğrenci sayısına ilişkin bilgiler

Yıllara Göre Ortalama Sınıf Mevcutları			Yıllara Göre Öğretmen Başına Düşen Öğrenci Sayısı		
2011	2012	2013	2011	2012	2013
22	22	23	22	22	23

Tablo31. Okulun yıllara göre ortalama sınıf mevcudu

Yerleşim Alanı ve Derslikler

Yerleşim		
Toplam Alan (m²)	Bina Alanı (m²)	Bahçe alanı (m²)
3450	450	3000

Tablo32. Okulun yerleşim alanı ve derslikler

Sosyal Alanlar		
Tesisin adı	Kapasitesi (Kişi Sayısı)	Alanı
Kantin	-	-
Yemekhane	40	70
Toplantı Salonu	-	-
Konferans Salonu	-	-
Seminer Salonu	-	-
Çok Amaçlı Salon	60	100

Tablo33. Okulun sosyal alanları

1.9. ÇEVRE ANALİZİ

1.9.1 PEST- E (Politik, Ekonomik, Sosyo-Kültürel, Teknolojik, Ekolojik, Etik) Analizi

Politik ve yasal etmenler	Ekonomik çevre değişkenleri
Uluslar Arası İlişkiler AB Uyum Süreci Çalışmaları İlgili Yasalar Hükümet Politikaları Stratejik Planlama Çalışmaları ile İlgili Politikalar (5018) Okul öncesi eğitimi yaygınlaştırma politikaları	Uluslararası Ekonomi Politikaları İşgücü Politikaları Sanayileşme Politikaları Tarım ve Hayvancılık Politikaları Bireylerin Mali Kaynak Farklılıkları İş İmkânlarının az olması

Sosyal-kültürel çevre değişkenleri	Teknolojik çevre değişkenleri
Nüfus artışı olmayışı Sosyal kültürel farklılıklar Niteliksiz işgücü Uyum sorunu Kariyer beklentileri, Çekirdek aile sayısının artması	Teknolojideki gelişmeler Teknolojiye doğru eğilim Bilgiye ulaşma imkanları Medyanın etkileri MEB teknoloji kullanım durumu e- devlet uygulamaları, e-öğrenme, internet olanakları, Okulun sahip olmadığı teknolojik araçlar Bunların kazanılma ihtimali

Ekolojik ve doğal çevre değişkenleri	Etik ve ahlaksal değişkenler
Düzensiz iş yerleri Çevre Bilincinin Yetersizliği İklim Özellikleri Hava ve su kirlenmesi,ormansızlaşma, toprak yapısı, bitki örtüsü, doğal kaynaklarının korunması için yapılan çalışmalar, çevrede yoğunluk gösteren hastalıklar, doğal afetler (deprem kuşağında bulunma, kene vakaları vb.)	Aile Eğitiminde Yetersizlikler Din Olgusu Örf, adet, teamül,mesleki etik kuralları

1.9.2. Üst Politika Belgeleri

SIRA NO	REFERANS KAYNAĞININ ADI
1	10. Kalkınma Planı
2	TÜBİTAK Vizyon 2023 Eğitim ve İnsan Kaynakları Sonuç Raporu ve Strateji Belgesi
3	5018 yılı Kamu Mali Yönetimi ve Kontrol Kanunu
4	Kamu İdarelerinde Stratejik Planlamaya İlişkin Usul ve Esaslar Hakkında Yönetmelik
5	Devlet Planlama Teşkilatı Kamu İdareleri İçin Stratejik Planlama Kılavuzu (2006)
6	Milli Eğitim Bakanlığı 2015-2019 Stratejik Plan Hazırlık Programı
7	Milli Eğitim Bakanlığı Stratejik Plan Durum Analizi Raporu
8	61. Hükümet Programı
9	61. Hükümet Eylem Planı
10	Milli Eğitim Bakanlığı Strateji Geliştirme Başkanlığının 2013/26 Nolu Genelgesi

Tablo34. Üst politika belgeleri

Karamanlı Anaokulu Stratejik Planı için GZFT bölümü okulumuzda oluşturulan OGYE üyeleriyle yapılan bir ekip çalışması sonucunda hazırlanmıştır.

OGYE üyeleri ilk bilgilendirme akabinde çalışmalarını başlatmıştır. Analiz, veri ve bilgi toplama amacıyla çalışma planı yapılmış olup okulumuzun iç ve dış çevre incelemesi yapılmış ve sonuçlar değerlendirilmiştir. Karamanlı Anaokulu ' nun iç yapısının analizine tarihinin ve faaliyet alanları ve kuruluş yasasının incelenmesiyle başlanmıştır. İç analiz kapsamında aşağıdaki hususlarda bilgiler toplanmıştır:

İç Analiz Olarak;

- Karamanlı Anaokulu'nun belli başlıca faaliyet alanları,
- Yönetim yapısı,
- Personel sayısı ve nitelikleri,
- Öğrenci sayısı ve nitelikleri,
- Fiziksel ve teknolojik kapasite,
- Mali yapısı,
- Okulun, gerçekleştirilen ve halen yürütülmekte olan faaliyetler ve projeleri,

Dış Analiz olarak(Çevre Analizi);

- Çevre analizinde, eğitimdeki değişimleri (Dünya'daki ve Türkiye'deki gelişmeler) ortaya konularak bunların Karamanlı Anaokulu Anaokulu'nu önümüzdeki süreçte nasıl etkileyeceği, MEB istatistikî verileri ışığında kalkınma planı ve makro politikalarla ilişkilendirilerek tartışılmıştır.
- Durum analizinde GZFT (Güçlü yönler, Zayıf yönler, Fırsatlar ve Tehditler) analizi kullanılmıştır ve bunun için de geniş katılımın sağlandığı başlıca üç yöneme başvurulmuştur;

1- Beyin Fırtınası: Bütün eğitim çalışanlarıyla, velilerle, öğrencilerimizle, hiyerarşik üst kurumlarla, sivil toplum kuruluşlarıyla, hizmet verdiğimiz ve hizmet aldığımız kişilere Karamanlı Anaokulu'nun güçlü zayıf yönleri sorularak karşılıklı beyin fırtınası ile güçlü ve zayıf yönlerimiz ,fırsatlar ve tehditler belirlenmiştir.

2- Odak Grup Çalışmalar: Bütün okul paydaşlarını temsil edecek şekilde eğitim çalışanları, veli ve okul aile birliği temsilcileri ile odak grup toplantıları yapılmıştır.

3- Derinlemesine Görüşmeler: Karamanlı Anaokulu'nun GZFT yönlerini belirlemek için, paydaşlarımızla görüşmeler yapılmış ve derecelendirilmiştir.

1.10 GZFT ANALİZİ

Güçlü Yönler	Zayıf Yönler
<ul style="list-style-type: none">*Velilerin aidat ödemesi*Teknolojinin okul ve sınıf ortamında bulunması*Ailelerin çocuk sayısının az olması ve bu yönden eğitime önem vermesi*Son dönemde velilerin okul öncesi eğitime daha sıcak bakması*Çocukların bu yaşta teknolojiyle donanımlı sınıflarda daha erken yaşta tanışması*Kurumsal olarak veli-öğretmen -öğrenci iletişiminin iyi derecede olması*Okul öncesi (bağımsız anaokullarının)merkeze yakın olması ulaşım olanaklarının kolay olması*Öğrencilere dengeli ve yeterli beslenmeyi öğretilmiş olması*Bağımsız anaokullarını öğretmenlerin daha çok tercih etmesi*Rehberlik öğretmenin olması	<ul style="list-style-type: none">*Gerekli mal alım işlemleri için muhasebeden anlayan bir memurun olmaması*Bakanlık tarafından okul öncesi kurumlara teknolojik alet ve gereçlerin gönderilmemesi*Okullarda öğretmen sayısının azlığından dolayı kurul ve komisyonların oluşturulamaması*Çocuğa yönelik teknolojik program ve araçların azlığı*Köylerde okul olmaması*Okul öncesi eğitimin zorunlu olmaması*Okul öncesi eğitimin yeterince anlatılmaması*Okul aidatlarının zamanında toplanamaması*Okul öncesi eğitime belirli bir ödeneğin bulunmaması
Fırsatlar	Tehditler
<ul style="list-style-type: none">*Okulun merkezde yer alması*Veli profilinin iyi olması*İlçe Milli Eğitim Müdürlüğü ile işbirliğinin güçlü olması*Okula yönelik veli, toplum desteğinin güçlü olması*Yerel yönetim,sivil toplum örgütleri ve halkın teknolojik aygıt ve aletlerin alınmasına yardım etmesi*Okullardaki güvenli ortamın olması*Yerel yönetimin özel idarenin ve halkın eğitime desteği*Hayırseverlerin varlığı*AB projelerinin katılım olanağı*İşyeri ve iş gücünün olması	<ul style="list-style-type: none">*Okul çevresinde okula karşı duyarlı ailelerin varlığı*Doğa olaylarda çocuklara örnek sunulacak deney örneklerinin ve materyallerinin yeterli olmaması*Ekonomik açıdan velilere bağımlı olunması*Okul ve sınıf ortamları sosyal yönden zayıf olması*Teknolojik araçlarının bakım ve onarımlarının pahalı olması*Ekonomik açıdan aidat ödenmesi ve bunları toplamada sorun yaşanması*Bilişim harcamalarını karşılamakta güçlük çekilmesi*Bağımsız anaokulların aidat toplama olduğu için çok tercih edilmemesi

GZFT analizi 2014 Mart ayında İl Ar-Ge birimi tarafından Karamanlı' da yapılmış olan seminer çalışmasında ortaya çıkan GZFT yönler dikkate alınarak yapılmıştır.

2010-2014 Stratejik plan GZFT analiz sonuçları ile 2015-2019 GZFT analiz sonuçlarını karşılaştırdığımız zaman;

*2010-2014 Stratejik Plan da zayıf yönlerimizden biri olan öğretmen yetersizliği 2015-2019 Stratejik plan durum analizinde güçlü yönümüz ,

*Yine daha önce okulun merkezde olması ve kendimize ait binamızın olması fırsat iken şimdi okul binamızın yeniden yapılmak için yıkılacak olması tehdit olmuştur.

*Bunların dışında genel olarak zayıf - güçlü, fırsat-tehdit unsurlarda bir değişiklik olmamıştır.

SORUN ALANLARI

Vizyonumuza ulaşmak için okul olarak stratejik plan hazırlık sürecinde yapılan çalıştaylar, paydaşlardan alınan görüşler, kurum içi ve kurum dışı analizler, üst politika analizi ve bakanlığımızın strateji ve politikalarının ışığında sorun alanlarımızı belirledik.

Nitelikli bireyler yetiştirebilmek için gerekli olan kaliteli eğitimi vermek, öğrencilerimizin akademik başarılarını arttırmak, sağlıklı zihinsel ve bedensel gelişimlerini sağlamak da önceliklerimizdendir. 2012 yılında zorunlu eğitimin 12 yıla çıkmasıyla okullaşma oranlarımızı eğitimin her kademesinde artırmamız gerekmektedir. Eğitim süreci içinde olan herkesin eğitimini tamamlaması da önceliklerimizdendir. Bütün kaynaklarımızın verimli yönetilmesi de ancak kurumsal ve stratejik bir yönetim anlayışı ile mümkündür.

Eğitim ve Öğretime Erişim Gelişim/Sorun Alanları

1. Okul öncesi eğitimde okullaşma

Eğitim ve Öğretimde Kalitenin Arttırılması Gelişim/Sorun Alanları

1. Okul sağlığı ve hijyen
2. Öğrencilere yönelik oryantasyon faaliyetleri
3. Eğitim öğretim sürecinde sanatsal, sportif ve kültürel faaliyetler
4. Parçalanmış aileler

Kurumsal Kapasite Geliştirilmesi Gelişim/Sorun Alanları

1. İnsan kaynakları planlaması ve istihdamı
2. Öğretmenlere yönelik hizmetiçi eğitimler
3. İnsan kaynağının genel ve mesleki yetkinliklerinin geliştirilmesi
4. Çalışanların ödüllendirilmesi
5. Hizmetiçi eğitim kalitesi
6. Yabancı dil becerileri
7. Öğretmenlere yönelik sosyal alanlar
8. Okul ve kurumların sosyal, kültürel, sanatsal ve sportif faaliyet alanları

**GELECEĞE
YÖNELİM**



A. Misyon, Vizyon ve Temel Değerler

MİSYONUMUZ

Atatürk ilke ve inkılaplarına bağlı,Türk Milli Egitiminin amaclarına dayali,vatanini,milletini seven kültürüne ve deger yargilarina sahip cikabilen bireyler yetistirmek.

VİZYONUMUZ

Ülkemizine eğitimde model ve lider bir ülke olmasına gücümüz ölçüsünde katkıda bulunmak.

TEMEL DEĞERLERİMİZ

- 1.Anayasamızda ifadesini bulan Atatürk ilke ve inkılâplarına bağlıyız.
2. Eğitime yapılan yatırımı kutsal sayar, her türlü desteği veririz.
- 3.Atatürk ilke ve inkılâplarına inanmış iyi birer yurttaş yetiştirmeyi ilke biliriz.
4. Eğitimde fırsat eşitliğine inanırız.
- 5.İçinde bulunduğumuz çevrenin ekonomik, sosyal ve kültürel yapısını geliştirmeye çabalarız.
- 6.Teknolojiyi amaç değil, araç olarak görürüz. Elimizdeki teknolojiyi verimli kullanırız.
- 7.Sosyal etkinlikleri eğitimin birer parçası olarak kabul ederiz.
- 8.Sağlıklı bir ortamda eğitim hedefleriz.
- 9.Tüm potansiyelimizi eğitime yönlendiririz.
- 10:Cevreyi ve dogayi korumak

B.STRATEJİK PLAN GENEL TABLOSU

Tablo 8: Stratejik Plan Genel Tablosu

TEMA-1	STRATEJİK AMAÇ	STRATEJİK HEDEFLER
<u>EĞİTİM ÖĞRETİME ERİŞİM</u>	<u>Stratejik Amaç 1</u> Eğitimde başta engelli bireyler ve kız çocukları olmak üzere bireyin eğitimden yararlanmasını sağlamak, her bireye eşit imkanlar sunmak, ortak bir kriter oluşturularak bilgiyi somuta dönüştüren, gelişime açık bireyler yetiştirmek.	<u>Stratejik Hedef 1.1</u> Yetenekleri doğrultusunda plan dönemi sonuna kadar örgün öğretiminin her kademesinde tüm bireylerin katılım oranlarını artırmak.
<u>EĞİTİM VE ÖĞRETİMDE</u> <u>KALİTENİN ARTTIRILMASI</u>	<u>Stratejik Amaç 2</u> Her yaşta bireyin akademik başarılarıyla beraber sportif, sanatsal ve sosyal yönlerini yetenekleri doğrultusunda destekleyerek soyut bilgileri somutlaştıran, özgüven ve sorumluluk sahibi, iletişim becerileri yüksek mutlu bireyler yetiştirmek.	<u>Stratejik Hedef 2.1</u> Bireylerin akademik başarılarını arttırmak, bedensel, zihinsel ve ruhsal gelişimlerine yönelik sportif ve sosyal faaliyetlerin sayısını ve bu faaliyetlere katılım oranını plan dönemi sonuna kadar arttırmak.
<u>KURUMSAL</u> <u>KAPASİTENİN</u> <u>GELİŞTİRİLMESİ</u>	<u>Stratejik Amaç 3</u> Kurumsallaşma düzeyini yükseltecek, eğitime erişimi ve eğitimde kaliteyi artıracak etkin ve verimli işleyen bir kurumsal yapıyı tesis etmek için; mevcut beşeri, fiziki ve mali alt yapı ile yönetim ve organizasyon yapısını iyileştirmek ve enformasyon teknolojilerinin kullanımını artırarak kurumsal kapasiteyi geliştirmek.	<u>Stratejik Hedef 3.1</u> Plan dönemi sonuna kadar eğitim öğretim hizmetleri ve genel idare hizmetleri sınıfında bulunan bireylerin eğitimi, geliştirilmesi ve yönetimi için gerekli planlamanın yapılmasını sağlamak.

C. TEMA, AMAÇ, HEDEF VE TEDBİRLER

TEMA-1:EĞİTİME ERİŞİMİNİN ARTTIRILMASI

Stratejik Amaç-1: Eğitimde başta engelli bireyler ve kız çocukları olmak üzere bireyin eğitimden yararlanmasını sağlamak, her bireye eşit imkânlar sunmak, ortak bir kriter oluşturularak bilgiyi somuta dönüştüren, gelişime açık bireyler yetiştirmek.

Stratejik Hedef-1.1:Yetenekleri doğrultusunda plan dönemi sonuna kadar örgün ve yaygın eğitim ve öğretiminin her kademesinde tüm bireylerin katılımını ve tamamlama oranlarını artırmak.

Performans Göstergeleri		Önceki Yıllar			Hedefler
		2011-2012	2012-2013	2013-2014	2018-2019
Okul öncesi eğitimde Okullaşma (%)	Net (3-5 yaş)	%57	%60	%70	%78
	Net (4-5 yaş)	%60	%67	%75	%80
	Net (5 yaş)	%70	%75	%80	%85
Okula kayıt yaptırılan öğrenci sayısının okul kontenjanına oranı		%58	%62	%67	%84

* Her yılsonunda veriler işlenerek sayısal takibi yapılacaktır. Yüzdeler istenilen verilerin hesaplanmasında:(İstenilen veri x 100 /toplam veri)

İlçemizde bireylerin eğitim ve öğretime katılması sosyal ve ekonomik kalkınmanın sürdürülebilmesinde önemli bir etken olarak görülmektedir. Bu nedenle eğitim ve öğretime katılımın artırılması hedeflenmektedir. Bu bağlamda ülkemizde 2012 yılında yürürlüğe giren 6287 sayılı kanun ile zorunlu eğitim 4 yıl süreli ilköğretim,4 yıl süreli ortaokul ve 4 yıl süreli lise eğitimini kapsayacak şekilde 12 yıla çıkarılmıştır. Kanunun temel amaçlarından biri toplumun ortalama eğitim süresini yükseltmek, bir diğeri ise çocukların ilgi, ihtiyaç ve yetenekleri doğrultusunda yönlendirilmelerini mümkün kılmaktır. Bu nedenle kanunun temel amaçlarına uygun olarak Burdur’da zorunlu eğitim çağındaki bulunan ve hayat boyu öğrenme imkânlarından faydalanan tüm bireylerin örgün ve yaygın eğitime erişiminin ve tamamlamasının sağlanması toplumsal yetkinlikleri arttırmak için de önemlidir. Okullarımızda herkesin eğitime eşit imkânlarla sahip olması ve kaliteli bir eğitim alması öncelikli hedeflerimizdendir. İlimizde öğrencilerimizin eğitim ve öğretim devamı ve tamamlaması, sosyal ve ekonomik kalkınmanın sürdürülebilmesinde önemli bir etken olarak görülmektedir. Eğitim öğretimin devamı ve tamamlanması, eğitim hizmetinin bütün bireylere adil şartlarda sunulması hedeflenmektedir.

<i>Tedbirler</i>	<i>Sorumlu Birim</i>
Okullaşma oranlarında düşük olan bölgelere ve ailelere yönelik bilgilendirme toplantıları yapılacaktır.	
Okullaşma oranlarının artırılması konusunda yönetici ve öğretmenlere yönelik bilgilendirici toplantılar yapılacaktır.	
Okul öncesi eğitimde adrese dayalı kayıt sisteminden yararlanılarak ailelerle birebir görüşmeler yapılacak, okul öncesi eğitim ile ilgili Müdürlüğümüz tarafından yapılacak bilgilendirme çalışmalarında özel sektör, STK'lar, internet ve televizyonlardan da faydalanılarak okul öncesi eğitime gerekli önemin verilmesi sağlanacak ve bakıcılık olarak görülmesi önlenecektir.	
Okul öncesi eğitimde ailelere düşen maliyeti azaltacak düzenlemeler yapılacak ve hayırseverlerle işbirliği yapılacaktır.	
Okula uyum sorunu olan öğrencilere ve ailelere kişisel ve sosyal rehberlik çalışmaları yapılacaktır.	

TEMA-2:EĞİTİMDE KALİTENİN ARTTIRILMASI

Stratejik Amaç-2: Her yaşta bireyin akademik başarılarıyla beraber sportif, sanatsal ve sosyal yönlerini yetenekleri doğrultusunda destekleyerek soyut bilgileri somutlaştıran, özgüven ve sorumluluk sahibi, iletişim becerileri yüksek mutlu bireyler yetiştirmek.

Stratejik Hedef-2.1: Bireylerin akademik başarılarını arttırmak, bedensel, zihinsel ve ruhsal gelişimlerine yönelik sportif ve sosyal faaliyetlerin sayısını ve bu faaliyetlere katılım oranını plan dönemi sonuna kadar arttırmak.

Performans Göstergeleri	Önceki Yıllar			Hedefler	
	2011-2012	2012-2013	2013-2014	2014-2015	2018-2019
Yıl içinde düzenlenecek faaliyet sayısı	2	3	3	3	5
Katılım belgesi alan öğrenci sayısı	100	100	105	-	130
"Değerlerimizle Değerliyiz" projesi kapsamında yapılan faaliyet sayısı	-	-	60	60	70
Beyaz Bayrak sertifikasına sahip olunan yıllar	YOK	YOK	YOK	YOK	YOK
Beslenme Dostu Okul Sertifikasına sahip olunan yıllar	yok	YOK	YOK	YOK	YOK

Sınıf başına öğrenciler tarafından dinlenen kitap sayısı					
Düzenlenen aile katılımı etkinliği sayısı	10	15	16	20	25
Yıl içinde yapılan toplantı sayısı	2	4	5	6	8
Programdaki hedefleri kazanan öğrenci sayısı	11	15	18	22	30

* Her yılsonunda veriler işlenerek sayısal takibi yapılacaktır. Yüzdeler istenilen verileri hesaplanmasında:(İstenilen veri x 100 /toplam veri)

İlimizde nitelikli bireyler yetiştirmek toplumsal bir gerekliliktir anlayışıyla uzun dönemde de ülkemizin ihtiyaç duyduğu nitelikli insan gücünün yetiştirilmesi hususu önceliğini korumaktadır. Bu bağlamda eğitim imkânlarından faydalanan tüm bireylere kaliteli bir eğitim ortamı sağlamak, bedensel, sosyal, zihinsel ve ruhsal gelişimlerinin arttırılmasını sağlamak önceliklerimizdendir. Öğrencilerimizin akademik başarısını arttırmak, sosyal ve sportif faaliyetlerden yararlanmasını sağlamak bu nedenle çok önemlidir. Bu nedenle eğitim öğretimin tamamlanması ve eğitim hizmetinin bütün bireylere adil şartlarda sunulması hedeflenmektedir.

<i>Tedbirler</i>	<i>Sorumlu Birim</i>
Öğrenci ve velilerin bilinçlendirilmesine yönelik rehberlik çalışmaları artırılarak, öğrencilerin erken dönemde ilgi ve kabiliyetleri doğrultusunda yönlendirmesi etkin olarak sağlanacaktır.	
Her düzey eğitim kademesinde gerçekleştirilen sosyal, sanatsal ve sportif faaliyetlerin sayısı arttırılacak.	
EBA'nın etkin kullanılması için öğretmenlere yönelik hizmetiçi eğitim çalışmaları yapılacaktır.	
Plan dönemi sonuna kadar okul sağlığı ile ilgili tüm taraflarda farkındalık oluşturma çalışmaları yapılacaktır.	
Akademik başarıyı arttırmaya ve öğrencilerin bilişsel eksikliklerini gidermeye yönelik faaliyetler yapılacaktır.	
Her öğrencinin en az bir sanat veya spor dalında performans yapabilme becerisi kazandırılacak şekilde öğretim programları düzenlenecektir.	
Öğrencilerin bireysel yeteneklerine göre yöneleceği bir rehberlik çalışma sistemi oluşturulacaktır.	
Öğretmenlerin mesleki gelişimlerinin sağlanmasına yönelik ilgili paydaşlarla işbirliğine gidilecektir.(Üniversite, STK, vb).	
Tüm okul ve kurumlar bünyesinde çalışan personel ve öğretmenlere yönelik sportif sanatsal etkinlikler düzenleyerek personel arası iletişim ve verimliliği arttırılacaktır.	
Değer yargılarımızın yozlaşmasını önlemek, değerlerimiz doğrultusunda sosyal	

bağlarımızı güçlendirmek, toplumun temelini oluşturan aile kavramının önemi ve çocuklara olan etkisini belirtmek amacıyla müdürlüğümüz tarafından okullarda uygulanan “Değerlerimizle Değerliyiz” projesi kapsamında müdürlüğümüz tarafından öğretmen, öğrenci ve velilere bilgilendirme semineri yapılarak okullardaki etkinlik sayısı artırılabacaktır.	
Okul öncesi eğitimin güçlendirilmesi ve yaygınlaştırılmasına katkıda bulunmak üzere toplumun dikkatini çekmek, yapılmakta olan çalışmalarını geniş kitlelere duyurarak kamuoyu oluşturmak amacıyla uygulanan “Okul Öncesi Yıl Sonu Şenlikleri” projesi kapsamında etkinlikler yapılacaktır.	
Dezavantajlı çocukların ve ailelerinin gündüz çocuk bakım ve okul öncesi eğitimine kayıt ve devamlarını artırmaya katkı sağlamak amacıyla Bakanlığımızca uygulamaya konulan, Avrupa Birliği tarafından finanse edilen ve UNICEF’in teknik destek sağladığı “Okul Öncesi Eğitimin Güçlendirilmesi Projesi” kapsamında dezavantajlı çocuklar ve aileleri için kaliteli gündüz çocuk bakım ve okul öncesi eğitim hizmetleri geliştirilecektir.	
Okul öncesi ve ilkokullarda uygulanan “Okul Sütü Projesi” kapsamında tüm resmi ve özel okullardaki okulöncesi ve ilkokul öğrencilerine haftada 3 gün olmak üzere süt dağıtımı yapılacaktır.	
Okul öncesi eğitimin desteklenmesi amacıyla Bakanlığımız ile Türkiye Vodafone Vakfı ve Anne Çocuk Eğitim Vakfı işbirliğinde yürütülen “Geleceğe İlk Adım Projesi” kapsamında öğretmenler arası etkinlik, teknik ve öneri paylaşımını sağlamak amacıyla gerekli faaliyetler yapılacaktır.	
Tüm okul ve kurumların temizlik ve hijyen konusunda teşvik edilmesi, okul sağlığının iyileştirilmesi amacı ile Bakanlığımız ve Sağlık Bakanlığı arasında imzalanan “Beyaz Bayrak İşbirliği Protokolü”ne katılan okul ve kurum sayısı artırılabacaktır.	
Çocuklarda diyabet bulguları ve diyabetli çocukların okullarda akımı konularında eğitim ve farkındalığın sağlanması, çocuklarda şişmanlığın önlenmesi ve sağlıklı beslenme alışkanlıklarının kazandırılması amacıyla Bakanlığımız, Sağlık Bakanlığı, Çocuk Endokrinolojisi ve Diyabet Derneği arasında imzalanan “Okullarda Diyabet Eğitim Programı” kapsamında faaliyetler yapılacaktır.	
Okulun çevresi dâhil sağlığı olumsuz etkileyen her türlü etmenin denetimi ile okulda çalışanların ve öğrencilerin sağlıklarının en üst düzeye çıkartılması amacıyla Bakanlığımız ve Sağlık Bakanlığı arasında imzalanan “Okul Sağlığı Hizmetleri Projesi” kapsamında gerekli çalışmalar yapılacaktır.	
Tüm okullarda sağlıklı beslenme ve hareketli yaşam konularında öğrencilerin teşvik edilmesi amacıyla Sağlık Bakanlığı ve Bakanlığımız arasında imzalanan “Beslenme Dostu Okullar Projesi” kapsamında çalışmalar yapılacak ve bu konuda okullar teşvik edilecektir.	
Köy okullarına merkezdeki okulların maddi manevi yardım etmesini, birlikte bayram kutlamalar yapılması ve kardeş okullara ziyaretler yapılması amacıyla Müdürlüğümüz tarafından yürütülen “Kardeş Okul- Kardeş Kurum” projesi kapsamında her okulun kardeş okulu olması sağlanacaktır.	
Türkiye Cumhuriyeti Anayasası’na, demokratik ilkelere, insan haklarına, çocuk haklarına ve uluslar arası sözleşmelere uygun olarak haklarını kullanan, başkalarının haklarına saygı duyan, evrensel kültür değerlerini tanıyan, bu değerleri benimseyen ve saygı duyan, kişisel, toplumsal tüm kaynakları etkin ve yerinde kullanan, bilimsel süreçlere ve ahlaki değerlere karşı duyarlı olan bireyler yetiştirmek amacıyla Müdürlüğümüz tarafından hazırlanan “Değerlerimizle Değerliyiz” projesi uygulanacaktır.	

TEMA-3:KURUMSAL KAPASİTENİN GELİŞTİRİLMESİ

STRATEJİK AMAÇ-3:Kurumsallaşma düzeyini yükseltecek, eğitime erişimi ve eğitimde kaliteyi artıracak etkin ve verimli işleyen bir kurumsal yapıyı tesis etmek için; mevcut beşeri, fiziki ve mali alt yapı ile yönetim ve organizasyon yapısını iyileştirmek ve enformasyon teknolojilerinin kullanımını artırarak kurumsal kapasiteyi geliştirmek.

Stratejik Hedef 3.1: Plan dönemi sonuna kadar eğitim öğretim hizmetleri ve genel idare hizmetleri sınıfında bulunan bireylerin eğitimi, geliştirilmesi ve yönetimi için gerekli planlamanın yapılmasını ve okulun gerekli ihtiyaçlarını karşılanmasını sağlamak.

Performans Göstergeleri 3.1

Gösterge	Önceki Yıllar			Hedefler
	2011-2012	2012-2013	2013-2014	2018-2019
Yüksek lisans yapan personel sayısının tüm personel sayısına oranı	0	0	0	%25
Hizmet içi eğitimde talep edilen kurs/seminer sayısı	1	2	1	3
Okulla iletişimi artan veli sayısı	35	45	53	67

* Her yılsonunda veriler işlenerek sayısal takibi yapılacaktır. Yüzdeler istenilen verilerin hesaplanmasında:(İstenilen veri x 100 /toplam veri)

Eğitime erişim ve eğitimde kalitenin artırılması konularında istenen verimin alınabilmesi için insan kaynağının iyi bir şekilde planlanması gerekmektedir. Önümüzdeki plan döneminde ihtiyaç-fazlalık ilişkisini gözeterek beşeri altyapının dengeli bir şekilde dağıtılması ve yetkinliklerinin artırılması hedeflenmektedir. Bu bağlamda okulumuzun beşeri altyapısının ve okulumuzun fiziki şartlarının güçlendirilmesi hedeflenmektedir.

Tedbirler	Sorumlu Birim
Eđitim ieriđinin nitelik aısından geliřtirilmesi, daha fazla HİE faaliyeti teklifinin yapılması, eđitim kalitesinin arttırılması, hizmet sunan personelin eđitimi sađlanacaktır. Bu alanda niversitelerle iřbirliđi yapılacaktır.	
Hizmet ii eđitimin deđerlendirilmesi iin anket geliřtirme, izleme yapmayı sađlayacak programın geliřtirilmesi sađlanacaktır.	
Kurum dıřı eđitim olanakları geliřtirilerek personelin bu eđitimlere katılımı teřvik edilecektir.	
Okullardaki destek personeli ihtiyacını İř-kur ve diđer kurumlar aracılıđıyla giderilecektir.	
Personelin alıřma motivasyonunu ve iř tatminini arttırmaya ynelik tedbirler alınacaktır.	
Eđitim faklteleri ile iřbirliđine gidilerek đretmen ve đrenci bazlı projeler geliřtirilecektir.	
Afet, Seferberlik, Savař hali hazırlıkları, Koruyucu Gvenlik ile ilgili eđitim alıřmaları kapsamında eđitim verilecektir.	
Sivil savunma birimi olarak Okul ve kurumlarımıza rehberlik ve denetim yapılacaktır.	
Okul ve Kurumlarımızın Sivil Savunma planlarının gncellenmesi, Yangın talimatları gncellenmesi, Koruyucu gvenlik planlarının onay takibi yapılacaktır.	
Okulumuzun eđitim đretim ortamlarının daha kaliteli hale getirilmesi iin gerekli alıřmalar yapılacaktır.	

BLM 4. MALİYETLENDİRME

Maliyetlendirme ařamasında Karamanlı Anaokulu ama ve hedeflerine ynelik stratejiler dođrultusunda gerekleřtirilecek faaliyet ve projeler ile bunların kaynak ihtiyacı belirlenir. Maliyetlendirmenin amacı; geliřtirilen politikaların ve bunların yansıtıldıđı ama ve hedeflerin gerektirdiđi maliyetlerin ortaya konulması suretiyle politika tercihlerinin ve karar alma srecinin rasyonelleřtirilmesine katkıda bulunmak, stratejik plan ile bte arasındaki bađlantıyı glendirmek ve harcamaların nceliklendirilmesi srecine yardımcı olmaktır.

Karamanlı Anaokulu Stratejik planda amaların gerekleřtirilmesine ynelik dzenlenen hedef harcamalarının belirlendiđi maliyet tablosu oluřturulmuřtur. Maliyetler belirlenirken hedeflere ulařtıracak faaliyetlerin gerekleřme dnemi dikkate alınmıřtır. Faaliyetlerin maliyetleri plan dnemi boyunca yıllık artıřları tahmini olarak hesaplanmıřtır. Maliyet tablosunda ngrlen maliyetler ile tahmin edilen kaynakların rtřmesine dikkat edilmiřtir. Tahmini maliyetlerin belirlenen kaynak miktarını ařması durumunda dřk maliyetli faaliyetlerin seilmesi, ama ve hedeflerin zamanının deđerştirilmesi ve farklı kaynakların bulunması gibi yntemler kullanılarak gerekli revizeler yapılacaktır.

TEMA	STRATEJİK AMAÇLAR – HEDEFLER	2015	2016	2017	2018	2019
		MALİYETİ	MALİYETİ	MALİYETİ	MALİYETİ	MALİYETİ
TEMA-1	STRATEJİK AMAÇ 1	600 TL	650 TL	700 TL	750 TL	800 TL
	Stratejik Hedef 1.1	600 TL	650 TL	700 TL	750 TL	800 TL
TEMA-2	STRATEJİK AMAÇ 2	1000 TL	1500 TL	1700 TL	1800 TL	2000 TL
	Stratejik Hedef 2.1	1400 TL	1600 TL	1650	1800	2000
TEMA-3	STRATEJİK AMAÇ 3	1500 TL	1600	1800	1900	2100
	Stratejik Hedef 3.1	1500 TL	1700 TL	1800 TL	1900	2000
AMAÇLARIN TOPLAM						
MALİYETİ (tl)		3500	3700	3900	4200	4700
STRATEJİK PLAN TOPLAM		20.000 TL				
MALİYETİ (tl)						

BÖLÜM 5. İZLEME VE DEĞERLERDİRME

KARAMANLI ANAOKULU 2015- 2019 STRATEJİK PLAN İZLEME VE DEĞERLENDİRME MODELİ

5018 sayılı Kamu Mali Yönetimi ve Kontrol Kanununun amaçlarından biri; kalkınma planları ve programlarda yer alan politika ve hedefler doğrultusunda kamu kaynaklarının etkili, ekonomik ve verimli bir şekilde elde edilmesi ve kullanılmasını, hesap verebilirliği ve malî saydamlığı sağlamak üzere, kamu malî yönetiminin yapısını ve işleyişini düzenlemektir.

Bu amaç doğrultusunda kamu idarelerinin; stratejik planlar vasıtasıyla, kalkınma planları, programlar, ilgili mevzuat ve benimsedikleri temel ilkeler çerçevesinde geleceğe ilişkin misyon ve vizyonlarını oluşturması, stratejik amaçlar ve ölçülebilir hedefler saptaması, performanslarını önceden

belirlenmiş olan göstergeler doğrultusunda ölçmesi ve bu sürecin izleme ve değerlendirmesini yapmaları gerekmektedir.

Bu kapsamda yer alan politika ve hedefler doğrultusunda kaynaklarının etkili, ekonomik ve verimli bir şekilde elde edilmesi ve kullanılmasını, hesap verebilirliği ve saydamlığı sağlamak üzere Burdur Millî Eğitim Müdürlüğü'nün 2015-2019 Stratejik Planı hazırlanmıştır. Hazırlanan planın gerçekleştirme durumlarının tespiti ve gerekli önlemlerin zamanında ve etkin biçimde alınabilmesi için Burdur Millî Eğitim Müdürlüğü 2015-2019 Stratejik Planı İzleme ve Değerlendirme Modeli geliştirilmiştir.

İzleme, stratejik plan uygulamasının sistematik olarak takip edilmesi ve raporlanmasıdır. Değerlendirme ise, uygulama sonuçlarının amaç ve hedeflere kıyasla ölçülmesi ve söz konusu amaç ve hedeflerin tutarlılık ve uygunluğunun analizidir.

Karamanlı Anaokulunda Stratejik Planı'nda yer alan performans göstergelerinin gerçekleştirme durumlarının tespiti yılda iki kez yapılacaktır. Yılın ilk altı aylık dönemini kapsayan birinci izleme kapsamında, birimlerinden sorumlu oldukları göstergeler ile ilgili gerçekleştirme durumlarına ilişkin veriler toplanacaktır. Göstergelerin gerçekleştirme durumları hakkında hazırlanan rapor üst yöneticiye sunulacak ve böylelikle göstergelerdeki yıllık hedeflere ulaşılmasını sağlamak üzere gerekli görülebilecek tedbirlerin alınması sağlanacaktır.

Yılın tamamını kapsayan ikinci izleme dâhilinde; birimlerden sorumlu oldukları göstergeler ile ilgili yılsonu gerçekleştirme durumlarına ait veriler toplanarak yıl sonu gerçekleştirme durumları, varsa gösterge hedeflerinden sapmalar ve bunların nedenleri üst yönetici başkanlığında harcama birim yöneticilerince değerlendirilerek gerekli tedbirlerin alınması sağlanacaktır. Ayrıca, stratejik planın yıllık izleme ve değerlendirme raporu hazırlanarak kamuoyu ile paylaşılacaktır.



İzleme Değerlendirme Dönemi	Gerçekleştirilm e Zamanı	İzleme Değerlendirme Dönemi Süreç Açıklaması	Zaman Kapsamı
Birinci İzleme-Değerlendirme Dönemi	Her yılın Temmuz ayı içerisinde	<ul style="list-style-type: none"> - SGB tarafından harcama birimlerinden sorumlu oldukları göstergeler ile ilgili gerçekleşme durumlarına ilişkin verilerin toplanması ve konsolide edilmesi - Göstergelerin gerçekleşme durumları hakkında hazırlanan raporun üst yöneticiye sunulması 	Ocak-Temmuz dönemi
İkinci İzleme-Değerlendirme Dönemi	İzleyen yılın Şubat ayı sonuna kadar	<ul style="list-style-type: none"> - SGB tarafından harcama birimlerinden sorumlu oldukları göstergeler ile ilgili yılsonu gerçekleşme durumlarına ilişkin verilerin toplanması ve konsolide edilmesi - Üst yönetici başkanlığında harcama birim yöneticilerince yılsonu gerçekleşmelerinin, gösterge hedeflerinden sapmaların ve sapma nedenlerin değerlendirilerek gerekli tedbirlerin alınması 	Tüm yıl

Tablo 9:İzleme ve Değerlendirme

BÖLÜM ADI				
STRATEJİK AMAÇ NO VE ADI				
HEDEF NO VE ADI				
PERFORMANS GÖSTERGELERİ		HEDEF	GERÇEKLEŞEN	
İZLEME				
Faaliyetin No ve Adı	Ölçme Tarihi/ Süresi	Yapılan Çalışmalar	Karşılaşılan Sorunlar	ÖNERİLER

.../.../2015

.../.../2015

.../.../2015

Formu Dolduran

Bölüm Şefi

**Şube
Müdürü**

(Bu form Haziran ve Ocak aylarında ilgili birimler tarafından doldurulup SP izleme ve değerlendirme birimine verilecektir.

Bu Form genel tabloya işlenerek birimlerle paylaşımı yapılacaktır)